

waterpik

Waterpik® Burnos irigatorius
ir *Sonic* dantų šepetėlis
Modeliai: WP-860/861/862/
871/872/881/882



www.waterpik.lt

Svarbios atsargumo priemonės	3
Gaminio aprašymas	5
Nuo ko pradėti naudojantis burnos irigatoriumi	6
Jūsų Waterpik® burnos irigatoriaus valymas ir trikčių šalinimas	8
Ribota burnos irigatoriaus dvejų metų garantija	9
Nuo ko pradėti naudojantis <i>Triple Sonic</i> dantų šepetėliu	10
<i>Triple Sonic</i> dantų šepetėlio priežiūra	10
Ribota <i>Triple Sonic</i> dantų šepetėlio dvejų metų garantija	11

SVARBIOS ATSARGUMO PRIEMONĖS

Naudojant elektros prietaisus, ypač vaikams esant šalia, visada reikėtų imtis pagrindinių saugumo priemonių, įskaitant:

**PRIEŠ NAUDOJIMĄ PERSKAITYTI
VISAS INSTRUKCIJAS..**

PAVOJUS:

**Norėdami sumažinti
mirties nuo elektros**

srovės riziką:



- Nelieskite įkroviklio šlapiomis rankomis.
- Nedėkite ir nemeskite į vandenį ar kitą skystį.
- Nenaudokite maudydamiesi vonioje.
- Nedėkite ir nelaikykite gaminio ten, kur jis galėtų įkristi ar būti įmestas į vonią ar kriauklę.
- Neimkite gaminio, kuris įkrito į vandenį. Nedelsiant ištraukite kištuką.
- Prieš naudodami pirmą kartą ir po to reguliariai tikrinkite, ar nepažeistas įkroviklio laidas.

ĮSPĖJIMAS:

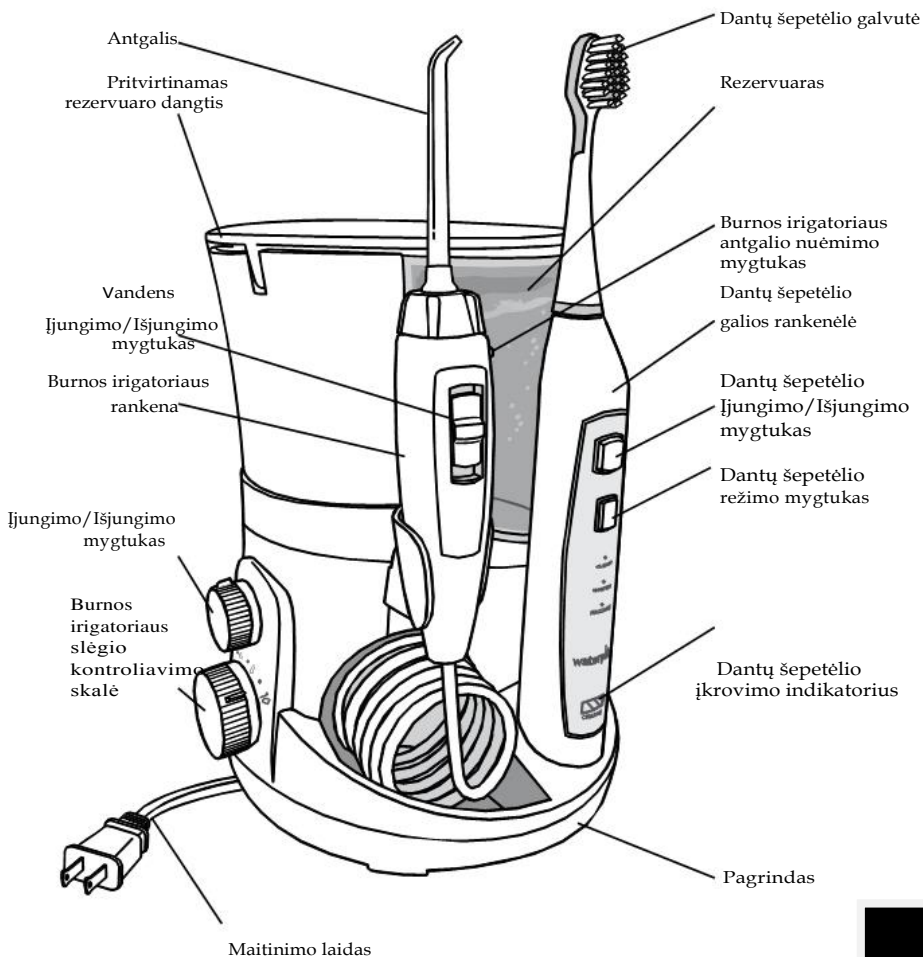
**Norėdami sumažinti nudegimų, mirties
nuo elektros srovės, gaisro ar
sužeidimų riziką:**

- Nejunkite šio prietaiso į tokią įtampų sistemą, kuri skiriasi nuo ant prietaiso ar įkroviklio nurodytos įtampų sistemos. Prietaiso jungimas į netinkamą įtampą pažeis gaminį, o garantija tokiu atveju **NEGALIOS**.
- Jeigu gaminys dėl **BET KOKIŲ** priežasčių yra atidaromas /išardomas, garantija **NEGALIOJA**.
- Nenaudokite šio gaminio, jei laidas ar kištukas yra pažeistas, jei neveikia tinkamai, jei buvo išmestas ar pažeistas, ar įmestas į vandenį. Susisiekite su Water Pik savo vietos platintoju, kurį galima rasti adresu internete: www.waterpik.lt.
- Nenukreipkite vandens po liežuviu, į ausį, nosį ar kitas jautrias vietas. Šis gaminys geba sudaryti tokius slėgius, kurie gali rimtai pažeisti šias sritis.
- Nenukreipkite vandens į nosį ar ausį. Vandenyje iš čiaupo ar nechloruotame šulinio vandenyje gali būti pavojingų gyvybei amebų *Naegleria fowleri*, kurios, patekusios į šias sritis, gali būti mirtinos.
- Šį gaminį naudokite tik taip, kaip nurodyta šiose instrukcijose, arba kaip rekomenduoja jūsų dantų priežiūros specialistas.
- Naudokite tik Water Pik, Inc. rekomenduojamus antgalius ir priedus.





SVARBIOS ATSARGUMO PRIEMONĖS

- Laikykite elektros laidą atokiai nuo karštų paviršių.
- Nanaudokite irigatoriaus arba Sonic dantų šepetėlio lauke ir nesinaudokite juo ten, kur naudojami aerosoliniai (purškiami) gaminiai arba kur tiekiamas deguonis.
- Irigatoriuje nenaudokite jodo, baliklio ar vandenyje netirpių koncentruotų eterinių aliejų. Jų naudojimas gali pabloginti gaminio veikimą ir sutrumpinti gaminio naudojimo laiką.
- Irigatoriaus rezervuarą pildykite tik vandeniu ar kitu dantų priežiūros specialisto rekomenduojamu tirpalu.
- Prieš naudodami irigatorių arba Sonic dantų šepetėlį, pašalinkite burnos papuošalus.
- Nenaudokite nei irigatoriaus, nei Sonic dantų šepetėlio, jei ant liežuvio ar burnoje yra atvirų žaizdų.
- Jei jūsų gydytojas arba kardiologas jums rekomendavo parengtinį gydymą antibiotikais prieš dantų priežiūros procedūras, prieš naudodami irigatorių, Sonic dantų šepetėlį ar bet kokią kitą burnos higienos priemonę, turėtumėte pasikonsultuoti su savo odontologu ir/arba sveikatos priežiūros specialistu.
- Šis gaminys atitinka elektromagnetiniams prietaisams taikomus saugos standartus. Jei turite širdies stimuliatorių ar kitą implantuotą prietaisą, turintį magnetų arba elektroninių detalių, prieš naudodami Sonic dantų šepetėlį susisiekite su savo gydytoju arba prietaiso gamintoju.
- Būtina griežta priežiūra, jeigu prietaisu naudojasi vaikai ar neįgalieji.
- Nenaudokite gaminio ilgiau nei 5 minutes dviejų valandų laikotarpyje.
- Būtina prižiūrėti ir užtikrinti, kad vaikai nežaistų su prietaisu.
- Šis gaminys turi poliarizuotą kištuką (viena geležtė yra platesnė už kitą). Siekiant sumažinti elektros smūgio riziką, šis kištukas į elektros lizdą telpa tik kišamas viena puse. Jei kištukas netelpa į elektros lizdą, apverksite jį ir pabandykite dar kartą. Jei jis vis tiek netelpa, kreipkitės į kvalifikuotą elektriką, kuris kištuką pakeis. Nebandykite patys keisti ar taisyti laido ir jo kištuko.
- Šis gaminys neturi jokių detalių, esančių dantų šepetėlyje arba irigatoriuje, kurias galėtų pakeisti pats vartotojas. Nebandykite atidarinėti nė vieno iš šių komponentų, išskyrus tuos atvejus, kai keičiate baterijas. Žiūrėkite 11 puslapį, "Baterijų išėmimas."
- Dantų pastos, savo sudėtyje turinčios sodos arba peroksido, abrazyvinių arba cheminių valiklių, naudojimas, gali pažeisti plastikinį šio produkto korpusą.

ĮŠSAUGOKITE ŠIAS INSTRUKCIJAS



NUO KO PRADĖTI NAUDOJANTIS BURNOS IRIGATORIUMI

Keisti kas 3 mėnesius	
Ortodontinis antgalis 	LABIAUSIAI TINKA <input checked="" type="checkbox"/> Kabėms <input checked="" type="checkbox"/> Bendram naudojimui
Pik Pocket™ antgalis 	LABIAUSIAI TINKA <input checked="" type="checkbox"/> Periodontinėms kišenėms <input checked="" type="checkbox"/> Karūnėlėms
Plaque Seeker® Tip 	LABIAUSIAI TINKA <input checked="" type="checkbox"/> Implant. <input checked="" type="checkbox"/> Tiltams <input checked="" type="checkbox"/> Karūnėlėms <input checked="" type="checkbox"/> Dantų plokš. <input checked="" type="checkbox"/> Bendr.
Triple Sonic dantų šepetėlio galvutė 	LABIAUSIAI TINKA <input checked="" type="checkbox"/> Apsašų šalinimui

Keisti kas 6 mėnesius	
Klasikinis purkštuko antgalis 	LABIAUSIAI TINKA <input checked="" type="checkbox"/> Bendram naudojimui
Liežuvio valiklis 	LABIAUSIAI TINKA <input checked="" type="checkbox"/> Gaivesniam kvapui

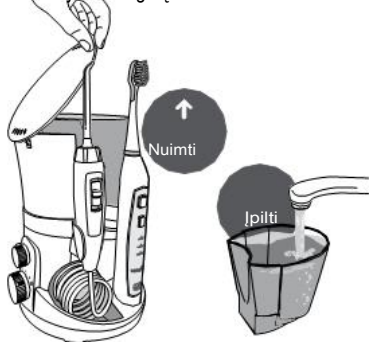
PASTABA: Visi antgaliai ir šepetėlio galvutės nėra įtrauktos į modelių komplektą. Keitimui reikalingus antgalius/prietaisus galima įsigyti tiesiogiai iš www.waterpik.lt arba telefonu iš +37062026601.). Norėdami gauti išsamios informacijos apie antgalius, kitus priedus ir gaminio naudojimą, apsilankykite mūsų tinklalapyje www.waterpik.lt.

Gaminio įjungimas

Įjunkite laidą į elektros lizdą. Jei lizdas yra valdomas sieniniu jungikliu, įsitikinkite, kad jis yra įjungtas.

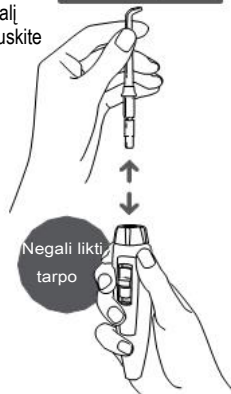
Rezervuaro paruošimas

Pakelkite rezervuaro dangtelį ir ištraukite rezervuarą. Pripilkite jį šilto vandens. Įstatykite rezervuarą atgal ant pagrindo, tvirtai jį paspauskite ir uždarykite dangtelį.



Antgalių uždėjimas ir nuėmimas

Uždėkite antgalį ant irigatoriaus rankenos centro, tvirtai paspauskite jį žemyn taip, kad antgalis įsistatytų į vietą. Jei antgalis yra tinkamai įstatytas spalvotas antgalio žiedas bus vienisas su rankena. Norėdami nuimti antgalį nuo rankenos, paspauskite antgalio nuėmimo mygtuką, esantį ant rankenos.



Prime Unit (tik naudojant pirmą kartą)

Slėgio kontroliavimo skalėje, esančioje ant prietaiso pagrindo, nustatykite aukštą slėgį (slėgio nustatymas Nr.10), nukreipkite rankeną ir antgalį į kriauklę. ĮJUNKITE galią bei vandenį, kad vanduo imtų bėgti iš antgalio. IŠJUNKITE prietaisą.



Slėgio nustatymas

Naudodamiesi gaminiu pirmą kartą, ant prietaiso pagrindo esančioje slėgio kontroliavimo skalėje nustatykite žemiausią galimą

slėgį (slėgio nustatymas Nr. 1).

Laikui bėgant, palaipsniui didinkite slėgį iki jums geriausiai tinkančio arba tiek, kiek nurodė jūsų dantų priežiūros specialistas.



Irigatoriaus naudojimas

Ištraukite prietaisą iš elektros lizdo. Visuomet antgalį įkiškite

į burną prieš ĮJUNGdami vandenį.

Įjunkite prietaisą, ant rankenos esantis vandens jungtukas turi būti įjungtas.

Pasilenkite virš kriauklės

prasižokite nežymiai,

kad išvengtumėte

apsitaškymo, tačiau leiskite vandeniui

laisvai tekėti iš burnos į kriauklę.



Baigę naudotis, IŠJUNKITE vandens mygtuką bei galią.

Naudojimosi metu, vandens tėkmę galite sustabdyti, stumtelėdami vandens jungtuką, esantį ant prietaiso rankenos, į išjungimo poziciją.

PASTABA: Prietaiso variklis veiks toliau.



Rekomenduojama valymo technika

Siekdami geriausio rezultato,

pradėkite nuo galinių dantų,

o paskui pereikite prie

priekinių.



Laikydami antgalį burnoje,

nukreipkite srovę į dantenas

90 laipsnių kampu. Švelniai

slinkite antgalį palei dantų liniją trumpam sustodami tarp dantų stumtelėdami vandens jungtuką, esantį ant prietaiso rankenos, į išjungimo poziciją. Tęskite tol, kol išvalysite tiek vidines, tiek išorines apatinių ir viršutinių dantų puses. Pasilenkite virš kriauklės.

Pabaigus naudoti

Išjunkite prietaisą. Išpilkite rezervuare likusį skystį.

PASTABA: Jeigu naudojote ne vandenį,

o burnos skalavimo arba kitą skystį, žiūrėkite skiltį „Burnos skalavimo ir kitų skysčių naudojimas”.

ANTGALIO NAUDOJIMAS

Pik Pocket™ antgalis

Pik Pocket™ antgalis

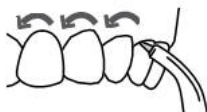
yra specialiai skirtas vandens ar antibakterinių tirpalų purškimui giliai į dantėnų kišenes.

Norėdami

naudoti Pik Pocket®

antgalį, **nustatykite**

žemiausią slėgį.



Dėkite minkštą antgalį prie danties 45 laipsnių kampu ir švelniai kiškite antgalį po dantėnų liniją į kišenę.

Liežuvio valymo antgalis

Norėdami naudoti liežuvio valiklio

antgalį, nustatykite žemiausią

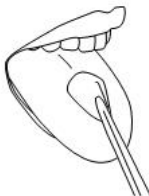
slėgį, laikykite antgalį liežuvio

centre / viduryje, arčiau gerklių, ir

junkite irigatorių. Stumkite pirmyn

lengvai paspausdami. Didinkite

spaudimą pagal savo poreikius.



Ortodontinis antgalis

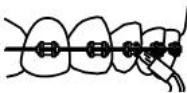
Norėdami naudoti ortodontinį

antgalį, švelniai slinkite antgalį

palei dantėnų liniją trumpam

sustodami, kad švelniai pavalytumėte vietą tarp dantų ir

braketų prieš pereidami prie kito danties.



Plaque Seeker® antgalis

Norėdami naudoti Plaque Seeker® antgalį,

laikykite jį netoli danties taip,

kad šereliai švelniai liestų

dantį. Švelniai slinkite antgalį

palei dantėnų liniją trumpam sustodami tarp dantų, kad

švelniai išvalytumėte ir leistumėte vandeniui tekėti tarp

dantų.



Burnos skalavimo ir kitų skysčių naudojimas

Savo Waterpik® irigatorių galite naudoti burnos skalavimo ir kitų antibakterinių tirpalų purškimui. Panaudoję specialųjį kistą, išplaukite prietaisą, kad užkirstumėte kelią užsikimšimui, dalinai pripildydami rezervuarą šiltu vandeniu ir paleisdami įrenginį, kai šio antgalis nukreiptas į kriauklę, kol rezervuaras ištuštės.



Valymas

Prieš valydami, ištraukite kistuką iš elektros lizdo. Kai reikia, gaminį valykite naudodami minkštą audinį ir švelnų valiklį.

Vandens rezervuaras lengvai nuimamas, kad būtų galima lengvai išvalyti, taip pat saugu jį plauti viršutiniame indaplovės stalčiuje.

Kalkių nuosėdų šalinimas

Priklausomai nuo mineralų kiekio, esančio jūsų naudojamame vandenyje, prietaise gali susidaryti kietųjų vandens nuosėdų. Jeigu gaminio neprižiūresite, jos gali trikdyti prietaiso darbą. Vidinių dalių valymas: į pilną rezervuarą šilto vandens įpilkite 2 valgomuosius šaukštus maistinio acto. Nukreipkite rankeną ir antgalį į kriauklę. ĮJUNKITE įrenginį ir palikite jį veikti tol, kol rezervuaras ištuštės. Išskalaukite pakartodami procedūrą, tik šį kartą rezervuarą pripildykite švariu šiltu vandeniu.

Siekiant užtikrinti optimalų prietaiso veikimą, šią procedūrą atlikite kas 1–3 mėnesius.

RIBOTA BURNOS IRIGATORIAUS DVEJŲ METŲ GARANTIJA

Pratekėjimas

Jei prietaisas varva dėl pažeistos žarnelės, atsargines žarneles ir rankenas galite įsigyti adresu www.waterpik.lt arba susisiekę Waterpik atstovu telefonu +37062026601.

Aptarnavimas

Waterpik® irigatoriui netaikomos techninio aptarnavimo paslaugos ir prietaisams nereikalingas reguliarus aptarnavimas. Visas dalis ir priedus rasite adresu www.waterpik.lt.

Taip pat galite paskambinti mūsų telefonu +37062026601. Visuose susirašinėjimuose nurodykite serijos ir modelio numerius. Šie numeriai yra nurodyti įrenginio apačioje. Vis dar turite klausimų?

Apsilankykite tinklalapyje www.waterpik.lt.

Water Pik, Inc. garantuoja naujems šio gaminio naudotojams, kad medžiagos yra be defektų ir atsako už gaminio kokybę 2 metus nuo įsigijimo datos. Bus prašoma, kad pirkėjas pateiktų anspauduotą instrukcijos knygelę kaip įsigijimo datos įrodymą ir, jei reikės, visą gaminį, kad įrodytų garantinio aptarnavimo poreikį. Water Pik, Inc. savo nuožiūra pakeis bet kurią gaminio detalę, kuri, jos nuomone, yra sugedusi, su sąlyga, kad gaminiu nebuvo piktnaudžiaujama, kad jis nebuvo netinkamai naudojamas, keičiamas ar sugadintas po įsigijimo, nebuvo naudojamas ne pagal instrukcijas ir, kad buvo naudojamas tik su Water Pik, Inc. patvirtintais priedais ir naudojamomis detalėmis. Pirkėjas atsakingas už prietaiso diegimą ir šiam procesui garantija neteikiama. Ši ribota garantija neapima priedų ar naudojamų dalių, tokių kaip antgaliai ir šepetėlių galvutės. Prietaiso jungimas į netinkamą įtampą pažeis gaminį, o garantija tokiu atveju NEGALIOS.

Ši garantija suteikia jums konkrečias juridines teises. Galite turėti ir kitų teisių, kurios skiriasi, priklausomai nuo jūsų gyvenamojoje vietoje galiojančių įstatymų. Ši garantija suteikia jums konkrečias juridines teises. Galite turėti ir kitų teisių, kurios skiriasi, priklausomai nuo jūsų gyvenamojoje vietoje galiojančių įstatymų.

Triple Sonic dantų šepetėlio įkrovimas

Kai prietaisas bus visiškai įkrautas, 3 įkrovimo indikatorius lemputės nepertraukiamai degs. Visiško įkrovimo užteks maždaug 20 nustatyto laiko dantų valymo ciklą, arba apytiksliai 10 dienų, valantis dantis du kartus per dieną.

Jei dantų šepetėlio nenaudosite ilgą laiką (tris mėnesius arba ilgiau), įsitikinkite, kad prietaisas būtų visiškai pakrautas prieš jo nenaudojimą.

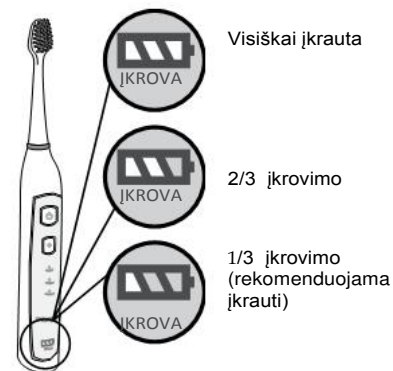
Režimai

Clean: Standartinis režimas geresnės kokybės dantų valymui.

Whiten: Dantų valymas su poliravimu ir balinimu.

Massage: Pulsavimas švelniai dantenu stimuliacijai.

Įkrovimo indikatorius lemputės



Jeigu apatinė LED lemputė pradeda greitai mirksėti, prietaisas neveiks.

Kad dantų šepetėlis vėl veiktų, turite maždaug 1 valandai jį pastatyti ant įkroviklio.

Sonic dantų šepetėlio naudojimas

Pasirinkite režimą, spauskite režimo mygtuką, kol lemputė užsidegs ties norimu režimu, tada paspauskite įjungti/išjungti mygtuką.

• Prieš įjungdami prietaisą, dantų šepetėlio galvutę pridėkite prie dantų nuo kurių pradėsite valyti.

• Siekdami geriausių rezultatų, šepetėlį pridėkite prie dantenu linijos 45 laipsnių kampū.

• Silpnai spausdami šepetėlį braukite pirmyn atgal taip, kad uždengtumėte vieną arba du dantis vienu metu

• **Ketvirčio laikmatis:** Jūsų Triple Sonic dantų šepetėlis padarys trumpą pauzę kas 30 sekundžių, taip jums primindamas, kad reikia pereiti prie kito ketvirčio jūsų burnoje.

• **2 minučių laikmatis:** Šepetėlis automatiškai išsijungs po 2 veikimo minučių.

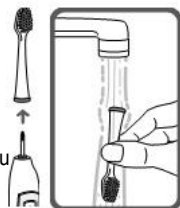
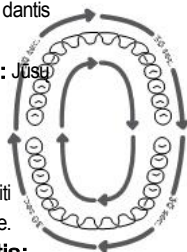
Valymas

1. Po kiekvieno naudojimo prietaisą išjunkite, nuimkite šepetėlio galvutę nuo rankenos ir išskalaukite šepetėlio galvutę po tekančiu vandeniu.

2. Po kiekvieno naudojimo, rankeną sausai nušluostykite

Aptarnavimas

Waterpik® dantų šepetėliams netaikomos techninio aptarnavimo paslaugos ir prietaisams nereikalingas reguliarus aptarnavimas. Visas dalis ir priedus rasite adresu www.waterpik.lt. Taip pat galite paskambinti mūsų telefonu +37062026601.



RIBOTA TRIPLE SONIC DANTŲ ŠEPETĖLIO DVEJŲ METŲ GARANTIJA

Visuose susirašinėjimuose nurodykite serijos ir modelio numerius. Šie numeriai yra nurodyti įrenginio apačioje.

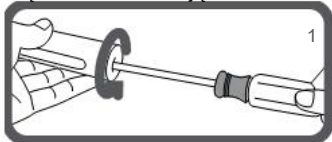
Šalinimas

Šiame prietaise yra įkraunamų nikelio-metalo hidrido baterijų. Baterijos yra nekeičiamos. Prašome neišmesti prietaiso kartu su buitinėmis atliekomis. Baterijas išimkite vadovaudamiesi žemiau pateiktomis instrukcijomis ir rūšiuokite pagal vietos atliekų perdirbimo centro nurodymus.

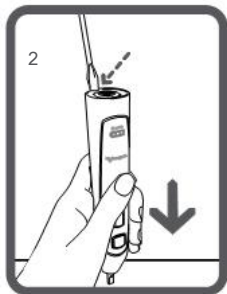
Baterijų išėmimas

Pastaba: Šis procesas nėra grįžtamasis. Tik tuomet, kai prietaisas neveiks, išimkite baterijas perdirbimui. Jeigu baterijas išimsite anksčiau, prietaisas bus sugadintas. Baterijos įkrovą išseikvokite tiek, kad prietaisas neveiktų. Atsižvelkite į pagrindines atsargumo priemones. Baterijas išimkite taip, kaip parodyta ir rūšiuokite jas bei likusį gaminį, atsižvelgdami į vietines nuostatas.

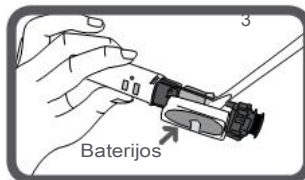
1. Naudodamiesi atsuktuvu išsukite varžtą ir išimkite baterijų lizdo dureles.



2. Laikykite rankeną apverstą, paspauskite dantų šepetėlio veleną ir naudodami plokščią atsuktuvą atleiskite du laikiklius esančius rankenoje, kad galėtumėte išimti vidines rankenos dalis.



3. Atsuktuvą įkiškite šalia baterijos sujungimų ir pasukite taip, kad sujungimai sulūžtų. Išimkite maitinimo plokštę ir išlupkite bateriją iš gnybtų.



4. Deramai rūšiuokite ir išmeskite baterijas



Water Pik, Inc. garantuoja naujiems šio gaminio naudotojams, kad medžiagos yra be defektų ir atsako už gaminio kokybę 2 metus nuo įsigijimo datos. Bus prašoma, kad pirkėjas pateiktų anspauduotą instrukcijos knygelę kaip įsigijimo datos įrodymą ir, jei reikės, visą gaminį, kad įrodytų garantinio aptarnavimo poreikį. Water Pik, Inc. savo nuožiūra, pakeis bet kurią gaminio detalę, kuri, jos nuomone, yra sugedusi, su sąlyga, kad gaminiu nebuvo piktnaudžiaujama, kad jis nebuvo netinkamai naudojamas, keičiamas ar sugadintas po įsigijimo, nebuvo naudojamas ne pagal instrukcijas ir, kad buvo naudojamas tik su Water Pik, Inc. patvirtintais priedais ir naudojamomis detalėmis. Pirkėjas atsakingas už prietaiso diegimą ir šiam procesui garantija neteikiama. Ši ribota garantija neapima priedų ar naudojamų dalių, tokių kaip dantų šepetėlio galvutės. Ši garantija suteikia jums konkrečias juridines teises. Galite turėti ir kitų teisių, kurios skiriasi, priklausomai nuo jūsų gyvenamojoje vietoje galiojančių įstatymų.

